

## Family@Home transforma casas inteligentes en Hogares Inteligentes

Por Cees Links - Fundador y CEO de GreenPeak Technologies  
[www.greenpeak.com](http://www.greenpeak.com)



### Los primitivos hogares de hoy

Durante los últimos años me ha venido intrigando la diferencia entre el nivel de sofisticación de nuestros automóviles y el de nuestras casas. No hablo sólo de cuestiones generales, como climatización, apertura/cierre de ventanas, cierre centralizado de puertas, etc., hablo también del diagnóstico del motor (aceite, refrigeración), la disponibilidad de recursos (combustible, agua, etc.) o la seguridad (presión en los neumáticos). Cada año que pasa los nuevos modelos de autos son más sofisticados, mientras que nuestras casas van quedándose atrás.

Está claro que entre automóviles y casas existen diferencias particulares. La industria automovilística es altamente competitiva y siempre está en busca de innovaciones diferenciadoras. Por ejemplo, el cierre centralizado de puertas usando un mando maestro ha estado disponible en los automóviles desde hace unos 20 años, y es hoy día una característica estándar en la mayoría de modelos independientemente del precio. Sin embargo, no disponemos de esa sencilla tecnología en nuestros hogares. ¿Por qué no? A quien no le ha pasado: sales por la puerta delantera de tu casa y te paras en seco, preguntándote si has cerrado con llave la puerta trasera. Ahora tendrás que dar la vuelta, abrir de nuevo la puerta delantera, cruzar la casa y comprobarlo. Un montón de tiempo perdido. ¿Por qué no pueden nuestras casas ser tan inteligentes como nuestros automóviles?

Por supuesto, el ciclo de vida de un automóvil es significativamente más corto que el de una casa. De media, la mayoría de nosotros cambiamos de automóvil cada cinco, siete, puede que diez años, mientras que sólo reformamos nuestras casas por etapas incrementales y muy separadas en el tiempo. Cuando buscamos una nueva casa, no nos fijamos necesariamente en que cuente con características actualizadas igual que hacemos con nuestros automóviles. Además, al contrario que en el caso del mercado del automóvil, muchas de las características de nuestra casa no están sometidas a las mismas presiones competitivas globales. Por ejemplo, los sistemas de cierre de puertas básicos para el hogar están disponibles en una amplia gama de estilos y formatos, diferentes en función de cada región y cada país, lo único que tienen en común es una profunda falta de estandarización.

Vale que ahora disponemos de nuestras modernas casas conectadas por Internet, con nuestras TVs curvas 4K. Se diría que nuestras casas ya son tecnológicamente avanzadas. Pero si la lavadora tiene una fuga, o si desborda la bañera, los daños causados por el agua pueden ser importantes. Todo porque no lo notamos a tiempo o porque no estábamos en casa. O si la secadora se avería, o peor aún, prende fuego, debido a que nunca nos dijeron que necesitaba una revisión. El control de nuestras luces se basa todavía en tecnología anticuada del siglo anterior y nuestro conocimiento del consumo de recursos (electricidad, agua o gas natural) es, en el mejor de los casos, primitivo. Queda claro que existe una brecha tecnológica entre nuestros automóviles y nuestras casas y que esta brecha se agranda con cada día que pasa.

## Nuestra Family@Home, nuestro activo más valioso

Para la mayoría de nosotros, nuestra casa es la posesión más preciada que tenemos. Por lo tanto ¿por qué nos preocupamos tan poco por su salud? Nuestra familia vive en esa casa, nuestros hijos y mascotas, ¿realmente nos importa tan poco lo que pueda ocurrirles? O quizás nos importan más que nada en el mundo, pero hasta ahora la tecnología no ha sabido darnos productos sencillos y prácticos de usar que marquen una diferencia. Cuando nuestra familia, niños y mascotas están dentro de nuestro automóvil, sabemos que estarán relativamente seguros. Hay cinturones de seguridad, monitores de posición y airbags por todas partes, los automóviles sí sacan todo el partido a la tecnología para obtener seguridad.

Pero, a fin de cuentas, el automóvil es un ecosistema cerrado fruto de un solo fabricante, mientras que, en contraste, la casa es una mezcla de productos y servicios provenientes de múltiples proveedores, cada uno con su propia historia y objetivos, y con un evidentemente escaso interés en la armonización y estandarización del producto final.

Entonces, ¿cómo hacer inteligentes nuestros hogares? ¿Cómo conseguimos esta tecnología a los hogares sin incurrir en altos costos? Posiblemente la industria de la tecnología ha estado tratando de hacer demasiadas cosas al mismo tiempo. Hacer que todo estuviera conectado con todo lo demás ("meshing") puede que no tenga una verdadera razón de ser. Quizás nos hayamos estado centrando en la cosa equivocada. Quizás realmente no necesitamos que la nevera pueda hablar con la tostadora o hacer un pedido de leche al supermercado.

En lugar de eso, necesitamos empezar por algunas cosas básicas. ¿Funciona todo bien dentro de la casa? ¿Hay excepciones? ¿Existen anomalías que nos avisan de que puede haber problemas en el futuro?

¿Qué es más importante? ¿Controlar a distancia tus luces con tu teléfono inteligente desde la otra punta del mundo, o saber si los miembros de la familia se encuentran bien? Yo diría que son nuestros hijos y nuestra familia.

Ese es el corazón de Family@Home. Dar tranquilidad mental a las personas que esta fuera del hogar y que se preguntan cómo están los miembros de su familia y como está su casa. Recibir avisos si algo va mal. Ser capaz de poder cuidar de los miembros de su familia, y comprender qué está sucediendo, sin ser intrusivo, pero conservando la capacidad de ponerse en contacto si es necesario para mostrar su interés y atención. Tranquilidad, cuidar de aquello que es máspreciado, su familia y su casa, eso es su Family@Home.

## ¿Cómo funciona realmente Family@Home?

Family@Home es una sencilla aplicación de bajo coste que no necesita ser integrada o programada. Consiste en una colección de sensores que pueden ser fácilmente instalados en el hogar, conectados a la red a través de la conexión a Internet de la casa y gestionados mediante un teléfono inteligente. El teléfono actúa como cuadro de mandos del sistema, no sólo para su instalación sino también durante su funcionamiento. El teléfono guía a la persona que instala el sensor a través de un sencillo menú

interactivo y confirma que cada sensor está funcionando correctamente. Después de la instalación uno puede olvidarse de los sensores mientras estos comienzan a cumplir su función: recopilar información.

Los datos así recogidos comienzan a formar una “imagen” del “estilo de vida de la familia”. Al final del periodo de aprendizaje inicial –inferior a dos semanas– el sistema ya conoce los patrones de comportamiento normal de la familia y es capaz de enviar alertas a miembros de la familia, profesionales médicos o a los dueños de la casa.

Esto incluye todo tipo de escenarios:

- ¿Quién está en la casa?
- ¿Hay alguien en casa cuando se supone que no debería haber nadie?
- ¿A qué hora llega a casa una persona? ¿O esa persona aún no está en casa (y se supone que ya debería haber llegado)?
- ¿Hay alguna puerta abierta, o luz encendida que no se supone que debiera estarlo?
- ¿Es La temperatura dentro de casa agradable?
- ¿Está la calefacción apagada por la noche?
- ¿Está el gato dentro de casa?
- ¿Hay una fuga en el sótano?
- ¿Se ha disparado el detector de humos?

Pueden imaginarse muchas más situaciones, incluidas aquellas que combinan los datos de diferentes fuentes, incluso externas. Por ejemplo, cuando existe un sensor abierto/cerrado en una ventana y se aproxima mal tiempo, puede crearse una alerta para avisar al propietario de que podría darse una situación problemática.

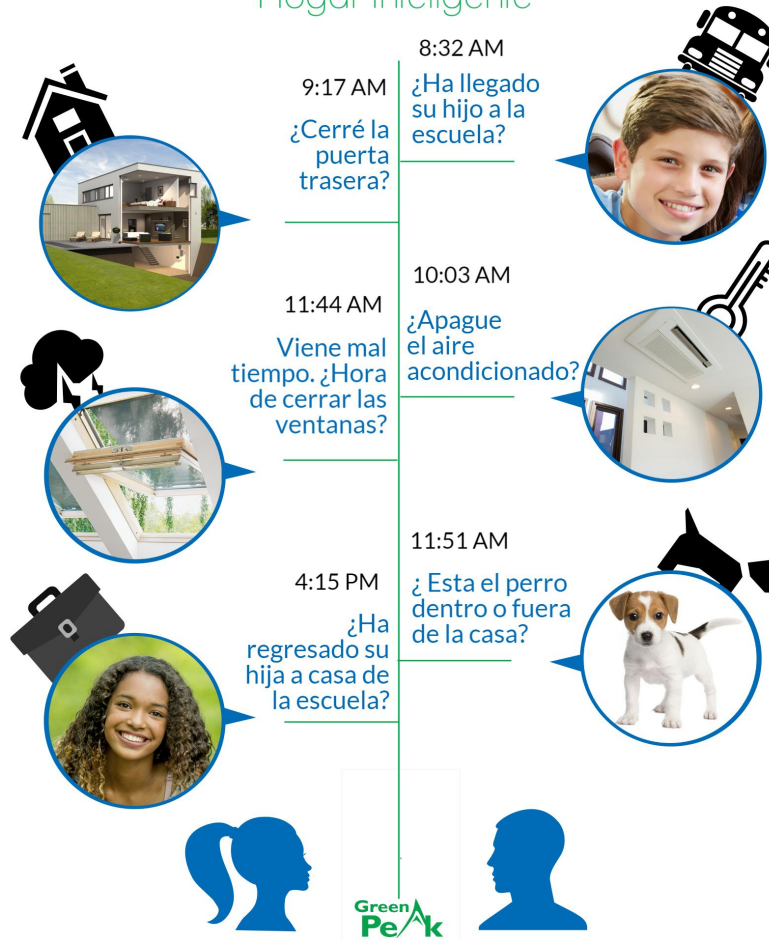
Pero el rasgo clave de Family@Home es que el propio sistema “aprende” qué es normal, y continúa aprendiendo, sin necesidad de ningún tipo de programación o reconfiguración por parte del consumidor.

Otra característica interesante es que el sistema como tal no necesita de cámaras. Por supuesto, el sistema puede extenderse para incluir cámaras, pero estas no son imprescindibles para que el sistema sea totalmente operativo y funcional, respetando así la privacidad de los ocupantes de la casa.

En resumen, el valor que el sistema Family@Home aporta es la creación de un “cuadro de mando” que ayuda al propietario del sistema a estar permanentemente al tanto y comprender qué está ocurriendo en casa, o –dado que resulta extremadamente fácil de extender– qué está ocurriendo en la casa de vacaciones, o cualquier otra ubicación remota que necesite ser vigilada.

# Family@Home

Lo mejor en Estilo de Vida Familiar y Hogar Inteligente



*Family@Home para las familias atareadas, no pierda de vista su hogar, familia y mascotas. Preocúpese menos, cuide más de ellos.*

## ¿Es segura Family@Home y respeta la privacidad?

Una pregunta lógica que surge inmediatamente es: “¿estarán seguros mis datos y respetará el sistema mi privacidad?”. Bien, la respuesta es bastante sencilla. Usted podrá determinar quién puede acceder al cuadro de mandos de Family@Home y quién no. Y aunque el sistema realiza una considerable cantidad de seguimiento, la información personal queda almacenada de forma segura y mantenida privada fuera del alcance de terceros. Pero la cuestión subyacente es: ¿justifica el valor que aporta el sistema la preocupación añadida? En cierto modo, Family@Home es como un mayordomo fiel que vive contigo, cuidando de tu casa y familia, y del mismo modo conoce también tus hábitos personales y tus manías, para con ello poder servirte mejor.

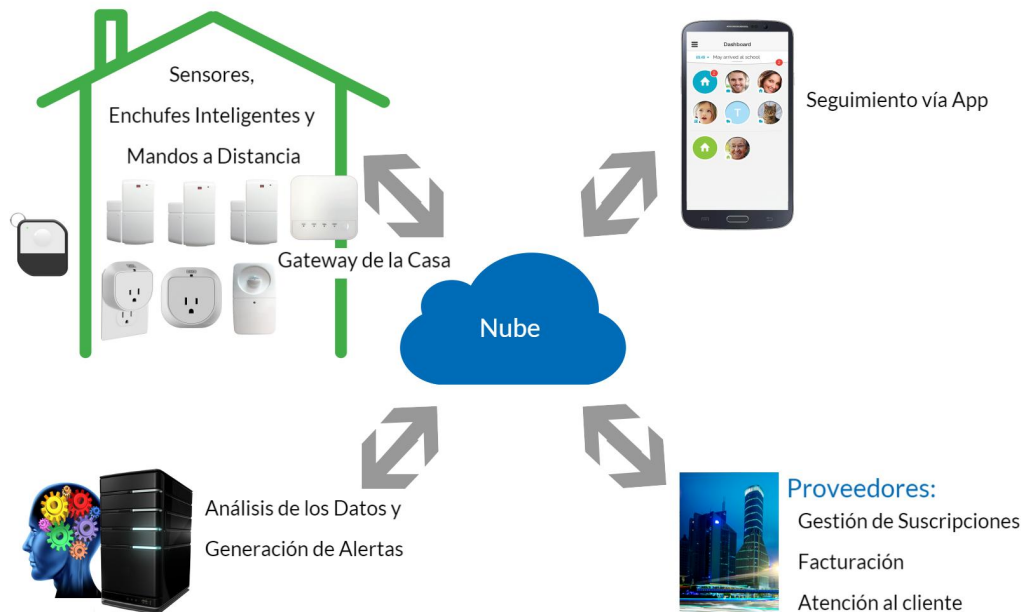
Es necesario repensar el modo en que aceptamos compartir información. La nueva era de la Internet de las Cosas nos ayuda a cuantificar nuestras vidas. *Medir es conocer*. Cuantificar nuestras vidas nos ayuda a tomar decisiones más oportunas y de mejor calidad, o incluso a tomar realmente decisiones complicadas. Cuantificar nuestro estilo de vida nos ayuda a vivir de forma más segura y confortable. Hay más implicación, más consciencia de lo que está pasando gracias a Family@Home y por tanto, más cuidado y atención.

Pero naturalmente hay una pega. ¿Qué pasa con los datos reunidos? ¿Pueden ser usados para fines abusivos, quien los posee, etc.? Se trata de preguntas legítimas, pero no necesariamente tan diferentes a las que pueden hacerse cuando usamos una tarjeta de crédito en una tienda o publicamos un comentario en Facebook. Existe un delicado equilibrio entre la comodidad y las facilidades que nos da el uso, por un lado, y la seguridad y la privacidad por el otro. Del mismo modo, aprenderemos cómo lidiar con la seguridad también.

## ¿Cómo se benefician los proveedores de servicios de telecomunicaciones de Family@Home?

La aplicación Family@Home es un diseño de referencia completo a nivel de sistema pensado para una solución integral que permita a los MSO (siglas inglesas de *Multiple System Operators*, los operadores de telefonía y proveedores de cable) complementar su actual oferta de productos (telefonía, Internet, TV, etc.) con servicios adicionales relacionados con el Hogar Inteligente. Los MSO necesitan poder ofrecer servicios que sean robustos, prácticamente sin necesidad de mantenimiento, de bajo coste y fácil instalación. El sistema Family@Home es una completa solución de servicio basada en la nube y puede ser modificado para darle la identidad de marca adaptándose a las necesidades de negocio y mercado de los MSO. Estos podrán ofrecer nuevas y adicionales suscripciones de Hogar Inteligente a un coste inicial bajo y con una atractiva tarifa mensual. Esto acelerará la aceptación por parte de los consumidores y al mismo tiempo aumentará el ARPU (o ingreso promedio por cliente) del MSO.

# Como funciona Family@Home



*Presentación esquemática de la arquitectura básica de la aplicación Family@Home.*

Además de los proveedores que se beneficiarán claramente de la oferta de Family@Home, los grandes distribuidores de electrónica están batallando para ganar clientes y fidelizarlos ofreciéndoles soluciones inteligentes completas para hogar y familia. En el futuro podemos esperar interesantes ofertas combinadas por parte de proveedores y compañías de aparatos electrónicos, ambas enfocadas en diferentes modelos de negocio que impulsarán este mercado. Los proveedores quieren ofrecer estos servicios y evitar la pérdida de clientes. Las compañías quieren vender el equipo, los dispositivos de sensores y gateways, y añadir más dispositivos en la misma casa a medida que la aplicación crezca.

## De la casa inteligente al Hogar Inteligente

La industria tecnológica lleva tiempo diciéndoles a los clientes que necesitan un Hogar Inteligente, pero, hasta ahora, lo único que viene ofreciéndoles no son más que dispositivos conectados, creando más bien una "casa inteligente". Los consumidores quieren aplicaciones inteligentes que cuiden de su familia y su hogar, no simplemente dispositivos conectados. Es por eso que GreenPeak está trabajando con los principales proveedores de servicios del mundo para convertir la "casa conectada" en un "Hogar Inteligente". Una solución económica y tranquilizadora que se haga cargo de la casa y de las personas que viven en ella, asegurándose de que sus vidas son seguras, cómodas y eficientes. Preocúpese menos, cuide más de ellos".

[www.greenpeak.com](http://www.greenpeak.com)